

weFact:Hosting

Afas koppeling

WeFact B.V.

└ Nieuwstraat 21 B
5521 CA Eersel
Nederland

w: www.wefact.nl
e: helpdesk@wefact.nl

Inleiding

Deze module stelt u in staat om uw debiteuren, facturen, crediteuren en inkoopfacturen eenvoudig vanuit WeFact Hosting te exporteren en vervolgens te importeren in Afas. Dit bespaart aanzienlijk op de kosten van uw boekhouder!

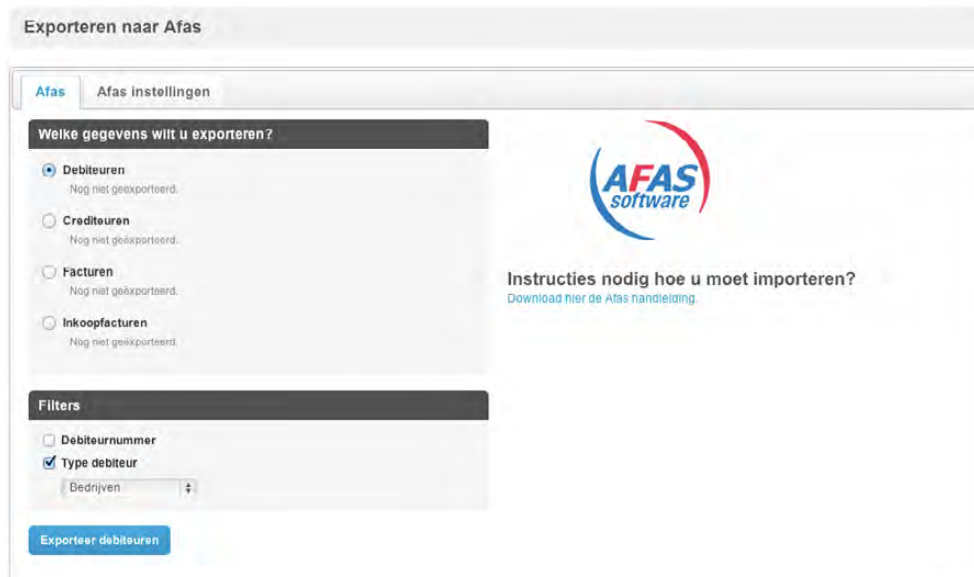
In hoofdstuk 1 tot en met 4 wordt stap voor stap besproken hoe u de gegevens vanuit WeFact Hosting in uw Afas pakket krijgt. Dit stappenplan wordt ondersteund met schermafbeeldingen.

In principe kunt u direct aan de slag. U vindt tevens bij deze handleiding importdefinities die u helpen bij het instellen van de import binnen Afas. Meer informatie hierover volgt gedurende de stappen.

1. Debiteuren

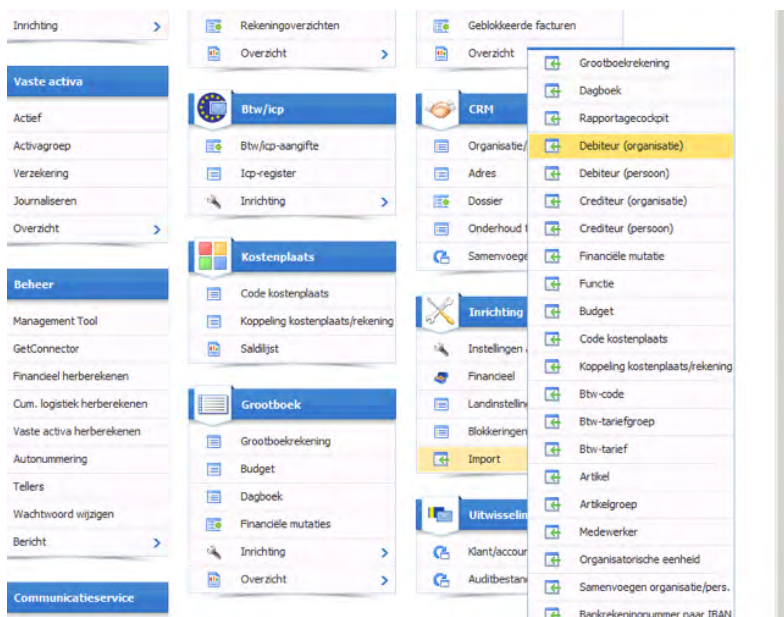
Exporteren in WeFact

Kies voor "Debiteuren" als gegevens die u wilt exporteren. Er verschijnt nu een mogelijkheid om eventueel filters toe te passen. U kunt hier opgeven om alleen debiteuren tussen bepaalde debiteurnummers te exporteren en het type debiteur. Afas maakt namelijk onderscheid tussen bedrijven en particulieren en dienen daarom apart geëxporteerd te worden. Klik vervolgens op de knop "Exporteer debiteuren". Er wordt een "verkooprelaties.csv" ter download aangeboden.



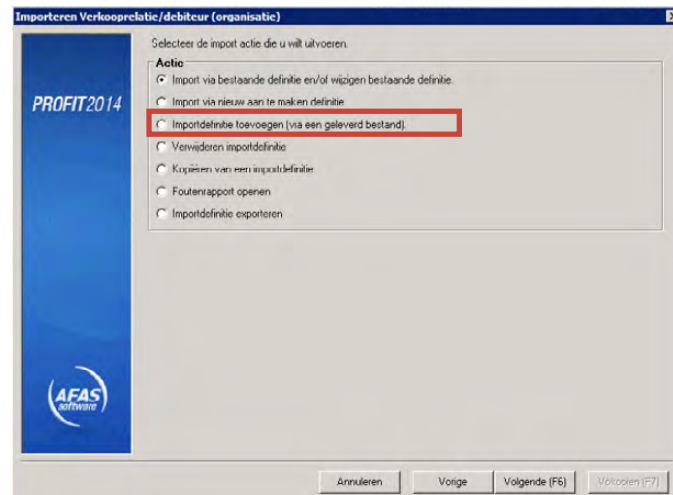
Importeren in Afas

Ga binnen "Afas" via het Dashboard naar het blok "Inrichting" en kies hier voor "Import". Kies dan voor "Debiteur (organisatie)" of "Debiteur (persoon)".

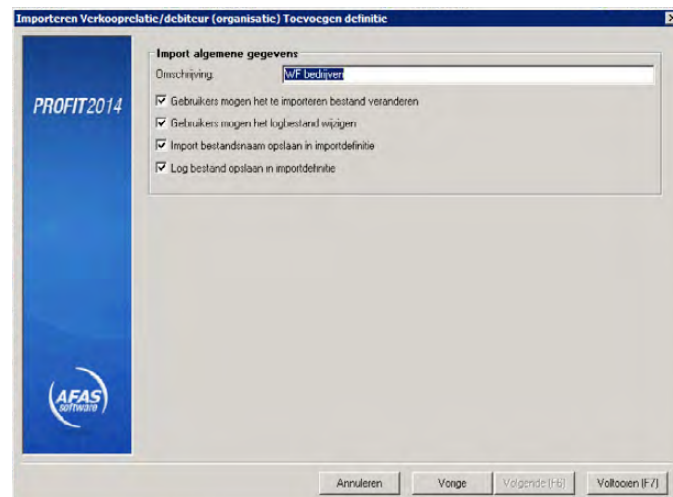


Zorg dat u afhankelijk van uw keuze "Debiteur (organisatie)" of "Debiteur (persoon)" bij het exporteren de juiste keuze maakt bij de filter "Type debiteur" binnen WeFact.

Er verschijnt nu een venster. Omdat dit uw eerste keer importeren is, kiest u voor de optie "Importdefinitie toevoegen (via een geleverd bestand)".

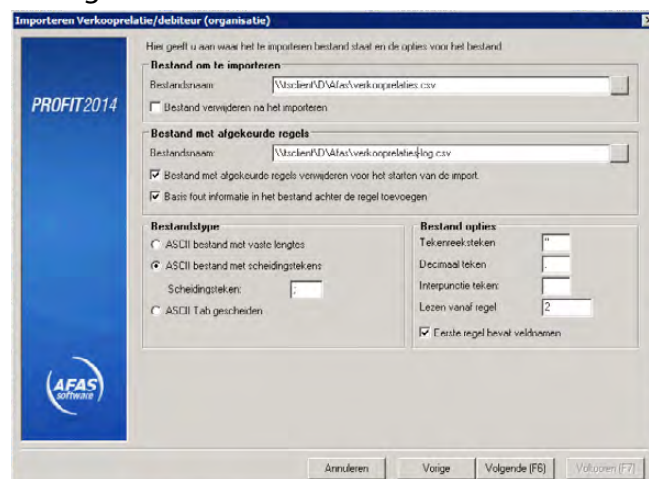


Klik op volgende en kies het meegeleverde importdefinitie bestand "WF-debituur-organisatie.ipd" of "WF-debituur-persoon.ipd". Klik daarna op volgende. Hier kunt u het importprofiel een naam geven en dienen alle opties aangevinkt te blijven.

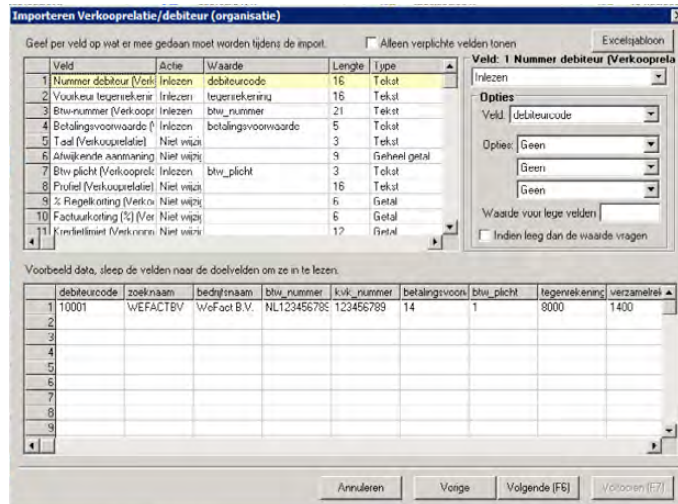


Nadat u op Voltooien heeft geklikt komt u terug bij het beginscherm waar u nu kunt kiezen voor "Import via bestaande definitie en/of wijzigen bestaande definitie". In het volgende scherm kunt u het zojuist aangemaakte importprofiel kiezen. Klik daarna op Volgende. Dit scherm toont allemaal opties, hier hoeft u niets aan te wijzigen en klik weer op Volgende.

Kies het gedownloadde CSV bestand van WeFact dat u heeft geëxporteerd. Alle opties die u ziet kunt u ongewijzigd laten. Klik nu Volgende.



Er verschijnt nu een scherm die een voorbeeld van de te importeren bestanden en structuur laat zien. Dit staat standaard goed en hoeft u geen wijzigingen in aan te brengen. Klik weer Volgende.



Klik op Volgende, vervolgens nogmaals Volgende en weer op Volgende. Nu kunt u op Voltooien klikken om het importproces te voltooien.

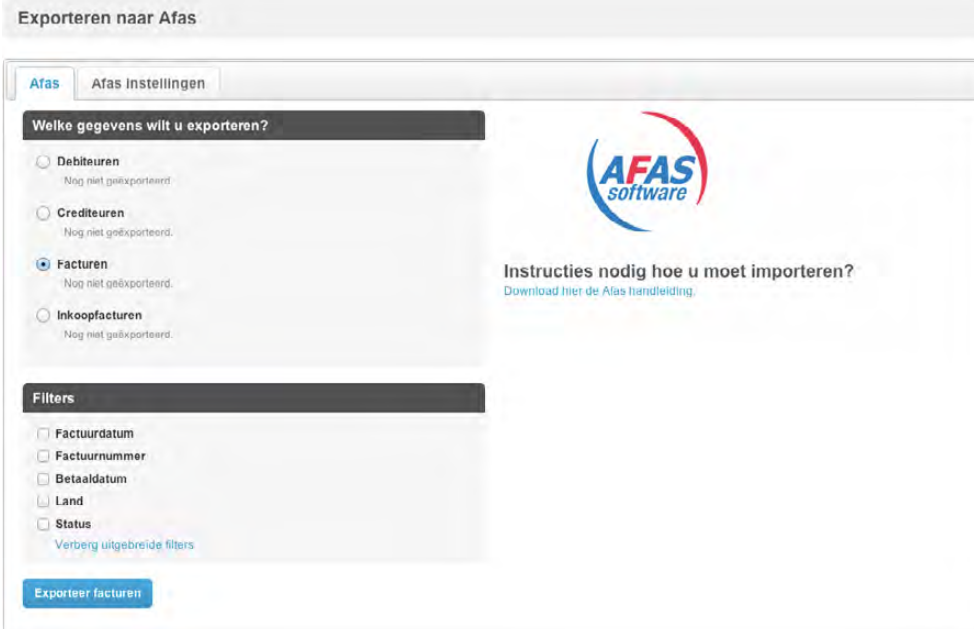
Alle debiteur bedrijven of particulieren zijn nu geïmporteerd in Afas.

Bij volgende imports hoeft u niet meer de importdefinitie toe te voegen, maar kunt u meteen kiezen voor de optie "Import via bestaande definitie en/of wijzigen bestaande definitie".

2. Facturen

Exporteren in WeFact

Kies voor "Facturen" als gegevens die u wilt exporteren. Er verschijnt nu een mogelijkheid om eventueel filters toe te passen, zodat alleen facturen die aan deze opties voldoen worden geëxporteerd. Klik vervolgens op de knop "Exporteer facturen". Er wordt een "mutaties.csv" ter download aangeboden.



The screenshot shows the 'Exporteren naar Afas' (Export to Afas) interface. At the top, there are tabs for 'Afas' and 'Afas Instellingen'. Below this, a section titled 'Welke gegevens wilt u exporteren?' (Which data do you want to export?) contains four radio button options: 'Debiteuren' (Debitors), 'Crediteuren' (Creditors), 'Facturen' (Invoices), and 'Inkoopfacturen' (Purchase invoices). The 'Facturen' option is selected. Below this is a 'Filters' section with checkboxes for 'Factuurdatum' (Invoice date), 'Factuurnummer' (Invoice number), 'Betaaldatum' (Payment date), 'Land' (Country), and 'Status'. A link 'Verberg uitgebreide filters' (Hide extended filters) is visible. At the bottom left is a blue button labeled 'Exporteer facturen' (Export invoices). On the right side of the interface, the Afas Software logo is displayed, along with the text 'Instructies nodig hoe u moet importeren?' (Need instructions on how to import?) and a link 'Download hier de Afas handleiding.' (Download the Afas manual here.).

Importeren in Afas

Ga binnen "Afas" via het Dashboard naar het blok "Inrichting" en kies hier voor "Import". Kies dan voor "Financiële mutatie".

Volg vervolgens dezelfde stappen zoals omschreven in hoofdstuk 1 het importeren van debiteuren. Kies als importdefinitie het meegeleverde bestand "WF-mutaties-verkoopfacturen.ipd".

Bij volgende imports hoeft u niet meer de importdefinitie toe te voegen, maar kunt u meteen kiezen voor de optie "Import via bestaande definitie en/of wijzigen bestaande definitie".

3. Crediteuren

Exporteren in WeFact

Kies voor "Crediteuren" als gegevens die u wilt exporteren. Er verschijnt nu een mogelijkheid om eventueel filters toe te passen. U kunt hier opgeven om alleen crediteuren tussen bepaalde crediteurnummers te exporteren en het type crediteur. Afas maakt namelijk onderscheid tussen bedrijven en particulieren en dienen daarom apart geëxporteerd te worden. Klik vervolgens op de knop "Exporteer crediteuren". Er wordt een "inkooprelaties.csv" ter download aangeboden.

Importeren in Afas

Ga binnen "Afas" via het Dashboard naar het blok "Inrichting" en kies hier voor "Import". Kies dan voor "Crediteur (organisatie)" of "Crediteur (persoon)".

Volg vervolgens dezelfde stappen zoals omschreven in hoofdstuk 1 het importeren van debiteuren. Kies als importdefinitie het meegeleverde bestand "WF-crediteur-organisatie.ipd" of "WF-crediteur-persoon.ipd".

Bij volgende imports hoeft u niet meer de importdefinitie toe te voegen, maar kunt u meteen kiezen voor de optie "Import via bestaande definitie en/of wijzigen bestaande definitie".

4. Inkoopfacturen

Exporteren in WeFact

Kies voor "Inkoopfacturen" als gegevens die u wilt exporteren. Er verschijnt nu een mogelijkheid om eventueel filters toe te passen, zodat alleen inkoopfacturen die aan deze opties voldoen worden geëxporteerd. Klik vervolgens op de knop "Exporteer inkoopfacturen". Er wordt een "inkoopmutaties.csv" ter download aangeboden.

The screenshot shows a web interface titled "Exporteren naar Afas". It has two tabs: "Afas" (selected) and "Afas instellingen". The main content area is divided into two sections. The first section, "Welke gegevens wilt u exporteren?", contains four radio button options: "Debiteuren", "Crediteuren", "Facturen", and "Inkoopfacturen". The "Inkoopfacturen" option is selected. The second section, "Filters", contains four checkbox options: "Factuurdatum", "Intern factuurnummer", "Betaaldatum", and "Land". All four checkboxes are checked. Below the filters is a blue button labeled "Exporteer inkoopfacturen". To the right of the selection area is the Afas logo and a link that says "Instructies nodig hoe u moet importeren? Download hier de Afas handleiding."

Importeren in Afas

Ga binnen "Afas" via het Dashboard naar het blok "Inrichting" en kies hier voor "Import". Kies dan voor "Financiële mutatie".

Volg vervolgens dezelfde stappen zoals omschreven in hoofdstuk 1 het importeren van debiteuren. Kies als importdefinitie het meegeleverde bestand "WF-mutaties-inkoopfacturen.ipd".

Bij volgende imports hoeft u niet meer de importdefinitie toe te voegen, maar kunt u meteen kiezen voor de optie "Import via bestaande definitie en/of wijzigen bestaande definitie".

5. Afas instellingen

Binnen Afas heeft iedere grootboekrekening een kenmerk (meestal een viercijferig nummer). Deze kenmerken dienen ook binnen WeFact bekend te zijn, zodat de gegevens op de juiste grootboekrekeningen geboekt kunnen worden.

Ga binnen WeFact naar het tabblad "Afas instellingen". Hier vindt u de grootboekrekeningen die WeFact nodig heeft. Controleer, eventueel samen met uw boekhouder, of de kenmerken overeenkomen met de kenmerken in uw Afas omgeving.

Exporteren naar Afas

Afas Afas instellingen

Verkoop

Dagboekcode verkoop: 20

Grootboekrekening debiteuren: 1400

Debiteurnummer startwaarde: 10000 ?

	Omzetrekening	BTW code	BTW te betalen
Omzet laag	8000	2	1510
Omzet hoog	8000	1	1510
Omzet overig	8000	3	1510
Omzet EU	8200	34	1510
Omzet buiten EU	8300	33	1510

Hoe wilt u factuurregels van verkoopfacturen exporteren?

Factuurregels apart exporteren

Factuurregels per BTW-groep samenvoegen

Afwijkende grootboekrekeningen

Ik wil afwijkende grootboekrekeningen opgeven

Inkoop

Dagboekcode inkoop: 10

Grootboekrekening crediteuren: 1600

Crediteurnummer startwaarde: 50000 ?

	Grootboekrekening	BTW code	BTW te vorderen
Inkoop laag	4800	4	1500
Inkoop hoog	4800	5	1500
Inkoop overig	4800	32	1500
Inkoop EU	4800	37	1500
Inkoop buiten EU	4800	36	1500

Afwijkende grootboekrekeningen

U kunt per productgroep afwijkende grootboekrekeningen invullen.

instellingen opslaan

Afwijkende grootboekrekening voor een speciale productgroep? Dit kunt u ook op deze instellingen pagina opgeven, onder aan de pagina in het blok "Afwijkende grootboekrekeningen".

Veelgestelde vragen

Wat gebeurt er als ik gegevens dubbel importeer?

Afhankelijk van hetgeen u importeert:

- Debiteuren: *worden overschreven/bijgewerkt*
- Facturen: *dubbel toegevoegd (nooit gewenst)*
- Crediteuren: *worden overschreven/bijgewerkt*
- Inkoopfacturen: *dubbel toegevoegd (nooit gewenst)*

Vragen over de werking?

Afas

Voor vragen binnen Afas dient u contact op te nemen met Afas:

<http://www.afas.nl/portal-informatiepagina/contactgegevens>

WeFact

Heeft u vragen of zijn er onduidelijkheden hoe u in WeFact Hosting moet exporteren, neem dan contact met ons op via: helpdesk@wefact.nl